

Отчет о научно-исследовательской работе
ООО «МЕГА-ГЭЛАКСИ»
Организационно Методического Отдела «ОМО».

г. Москва – г. Новосибирск 2024 год.

Тема: «Зеркальный проект «SIRIUS» 2024»
«Некомпьютерные информационные технологии» (НИТ).

ООО «МЕГА-ГЭЛАКСИ»
Генеральный директор С.В. Иванчук
Научный руководитель, К.М.Н, Т.В. Кузнецова
Руководитель проекта О.В. Иванчук
Методист ОМО, Врач высшей категории О.В. Осеева

Зеркальная сеть России.

Города: Анапа, Геленджик, Владимир, Москва, Новосибирск, Самара, Тверь, Санкт-Петербург, Томск, Тюмень, Ярославль, Калуга, Екатеринбург, Красноярск, Красная Поляна (Сочи), Краснодар, Одинцово, Махачкала, Минск. Астана.

Основной идеей данного проекта является синхронизация системы зеркальных конструкций в разных регионах РФ и формирование единого информационного поля взаимодействия коллективного сознания участников проекта с более высокими уровнями Космического Сознания в период «квантового скачка».

Проект состоит из четырех этапов, 4 тренинга – исследования для операторов зеркальной сети с целью получения опыта по дистанционно – информационным взаимодействиям в голографическом пространстве Вселенной.

Первые два этапа проекта мы посвящаем знакомству с информационными аспектами артефактов на нашей планете. Артефакты, с одной стороны, являются материальным свидетельством прошлых веков, хранят информацию о этапах развития человечества, с другой, являются продуктом его творческой деятельности и одновременно носителем знакового, символического содержания. Артефакты также имеют четкую связь с литосферой, твердой земной оболочкой. Литосфера - среда, в которой осуществляются процессы передачи энергии и вещества, горообразования и магматизма, ее часто называют «силикатным льдом».



Литосфера состоит в основном из силикатов (солей кремниевых кислот SiO_2) формируется подобно образованию льда при замерзании воды. Таким образом, литосфера и связанные с ней артефакты, которые длительно хранились в ее недрах, обладают мощной «емкостью» (литическая библиотека) для хранения информации.

Рассматривая артефакты как «файлы» с записями программ развития древних цивилизаций Земли, при взаимодействии с ними в определенных условиях, можно получить информацию из различных уровней электромагнитного океана не только нашей планеты, но ближнего и дальнего космоса.

Отчет № 1

Этап первый. «Первый опыт прочтения».

Тема: «Мексиканские артефакты как один из элементов литической библиотеки «ноосферы» Земли.

Первый этап посвящен исследованию мексиканских артефактов в связи с тем, что операторы Таисия Кузнецова и Ольга Осеева в 2021 – 2022 гг совместно с руководителем группы по изучению мексиканских артефактов Историком, Членом Международной группы независимых исследователей и энтузиастом Олегом Елистратовым проводили исследование по получению дополнительной информации о коллекции мексиканских артефактов.



Исследование проводилось с использованием интеллектуальной информационной программы «Информационные модули», а также с помощью, моделированной виртуальной квантовой ячейки в новой кристаллической сетки вещания планетарного Сознания Земли.

Для выполнения поставленной задачи Олег Елистратов выбрал 12 фотографий артефактов и 13 прорисовок (рисунки на артефактах), которые были включены в исследование.

Таисия Кузнецова составила таблицы кодирования информации фотографий артефактов, рисунков на артефактах (таблица №№1,2, вибрационные ряды артефактов, сетку вибрационных рядов).

После моделирования виртуальной ячейки, в нее были внесены системообразующие факторы данного исследования - «Матрица 121» и изображения части коллекции мексиканских артефактов.

Исследователи Таисия Кузнецова и Ольга Осеева при работе с информацией артефактов вели дневниковые записи полученной информации. Ольга Осеева проводила замеры физиологических параметров до и после вхождение в ячейку. Были получены интересные данные, но, к сожалению, дальнейшие исследования пришлось прервать по независящим от партнеров обстоятельствам.

Протокол исследования от 10.02.2024 (11 – 2)

Время проведения: 10.00 - 13.00

Место проведение: Москва, ООО «МЕГА – ГЭЛАКСИ».

Участники: волонтеры. Организаторы зеркальных точек в Москве и др. городах РФ.

Задание: исследовать и получить дополнительную информацию о коллекции мексиканских артефактов, декодировать сигналы, исходящие от артефактов и перевести эти сигналы в смысловое общение.

Материалы и методы:

1. Зеркальные конструкции: Зеркала Козырева (правая и левая спираль), ЗК «Семейная», «Орион», «Малая Андромеда», «Большая Андромеда», «Ку-Поль», Горизонтальные.
2. Фотографии 12 мексиканских артефактов и их «прорисовок» из оригинальной коллекции Олега Елистратова, руководителя международной исследовательской группы по изучению артефактов с холма Эль Торо.
3. Программное обеспечение (ПО).

Прикладное ПО для вхождения в информационные поля через вибрационные ряды (модуляция сигнала), каждый участник выбрал себе фотографию артефакта, а также получил настроечные таблицы и модули:

- матрица 121(11x11).
- Модуль S.
- матрица «Артефакт 22».
- таблица 5 групп “прорисовок” мексиканских артефактов из коллекции Олега Елистратова.
- таблица кодирования информации фотографий артефактов №1.

Инструментальное ПО: средства для оценки психофизиологических параметров при вхождении в информационные поля в моделированных конструкциях, измерения проводились до и после вхождения в зеркальные конструкции:

- прибор для измерения кожно-гальванической реакции по точкам и акупунктуры.
- тонометр, пульсоксиметр, секундомер.
- 10.02.2024 измерялись резонансы Шумана.

Участники заполнили дневники волонтера, куда внесли все необходимые данные, описали свое состояние и полученную информацию.

В результате исследования были получены:

- 9 дневников – протоколов, видеозапись каждого участника после выхода из ЗК.
- таблица показателей кожно-гальванической реакции №1.
- таблица показателей пульса, АД, ИМ, оксигенация №2.
- для бальной оценки информации использовался метод ранжирования (количественный экспертный метод. Суть метода заключается в упорядочении экспертом по важности различных факторов, в данном случае информации, полученной участниками проекта.).

Шкала №1 бальной оценки полученной информации в моделированном пространстве с помощью репрезентативных систем (систем восприятия).

Прилагается (способы восприятия, бальная оценка от 0 до 6).

Вторая шкала №2. Бальная оценка степени резонанса Сознания участника с программой передачи оператора, которая была введена в зеркальные конструкции ООО «МЕГА – ГЭЛАКСИ» 10.02.2024.

Степень резонанса оценивается в баллах от 0 до 9. Степень оценки определялась с помощью сводной таблицы вибрационных частот, составленной с помощью индивидуальной телепатической техники оператора Таисии Кузнецовой «Информационные Модули».

- в связи с ранжированием составлена таблица №3 оценка восприятия работы репрезентативных систем.
- Таблица № 4 бальной оценки информации, полученной участниками проекта «Артефакты» 10.02.2024.

Ранжирование — это не способ оценки работы оператора, это метод кодирования полученной информации с помощью цифровых рядов.

При обработке информации с помощью 2х шкал бальной оценки, единица Сознания каждого участника получает свое вибрационное число - 3/9(или 1/5,2/7 и т.д.).

Результаты

Анализ первичных протоколов показал работу репрезентативных систем в момент взаимодействия сознания оператора с информационными аспектами артефактов.

Репрезентативные системы.

У 2х человек информация стала поступать накануне исследования, обе участницы четко связали эту информацию с исследованием 10.02.24.

Кинестетические ощущения проявлены у всех операторов: тепло, холод, жжение, покалывания, «мурашки», вибрации разной степени проявленности.

Звуковые вибрации: отмечались у 4х человек в виде реверса гудения.

Запах озона в ЗК отмечали только 2 оператора.

Визуализация:

Все участники получили информацию в виде рисунков, схем, образов: изображение геометрических фигур, цифровые ряды, символы, отдельные исторические аспекты развития земли (пустыни, пески, горы, древние цивилизации), тема космоса дальнего и ближнего (изображение НЛО, инопланетных существ).

Эмоциональное восприятие: трансовые состояния, спокойствие, радость. У двух участниц ситуационно отмечались негативные состояния: у одной при виде образов рептилий, у другой при наблюдении за негативным отношением к женщинам в каком – то древнем государстве, связанного с артефактами. Три участницы описывали появления большого количества воды (можно расценить как образ или ассоциацию большого «потока информации»).

При вербальном описании: пояснения к части рисунков, отмечали названия цивилизаций высокого сопряжения (ЦВС) – Андромеда, Сириус, Плеяды, Орион, упоминали о других «неизвестных существах». Все операторы отметили наличие «Наблюдателя». Либо сами становились Наблюдателями, либо ощущали присутствие такового.

Анализ параметров психофизиологического состояния исследователей до и после нахождения в зеркальных конструкциях, а также корреляция этих показателей с резонансами Шумана (РШ) в день 10.02.1024.

(Резонансом Шумана называется явление образования стоячих электромагнитных волн низких и сверхнизких частот между поверхностью Земли и ионосферой. Стоячими волнами называются колебания, которые возникают вследствие наложения на прямую волну отраженной, распространяющейся в обратном направлении.

Резонанс Шумана — это резонанс, который связан с электромагнитными волнами. Но, как оказалось, это явление также напрямую связано с деятельностью человеческого мозга, сердечно – сосудистой системы, творческими и "паранормальными" способностями.).

По данным физиологических исследований выявилось:

1. Практически у всех участников существенно снизилась частота пульса (ЧП) (среднее значение ЧП до работы - 80 ударов в мин, после работы – 75 ударов в мин) после пребывания в моделированных пространствах (МП).

2. Физиологическое урежение частоты пульса косвенно свидетельствует об общей гармонизации организма, о достижении медитативного состояния, об увеличении активности парасимпатической нервной системы и о входе в ресурсное состояние.

3. Также выявилась высокая положительная корреляция между динамикой снижения ЧП и общим временем пребывания в МП. Эти данные совпадают с полученным ранее корреляционным анализом данных аналогичных исследований (очерк 10, стр.95, Монография «Человек Зеркало Вселенной», 2019. С.В. Иванчук, О.В. Шимчишина, А.В. Трофимов).

4. Количество баллов, набранных по шкале бальной оценки полученной информации, находилось в прямой (положительной +0.7) связи с общим временем пребыванием в месте проведения эксперимента, включая измерения от момента первого замера по Фоллю (перед исследованием) до последнего (после выхода из ЗК). Неоднократно было отмечено, что общее поле взаимодействия в зоне МП постепенно «раскрывается», моделируется, и чем дольше исследователь взаимодействует с ним, тем более полную информацию получает.

5. Самая тесная связь (0.86) выявилась между резонансами Шумана (РШ) во время проведения эксперимента и показателями гемодинамики: уровнем АД и оксигенацией крови, а также с показателями активности полушарий головного мозга, больше с правым полушарием (0.78). Таким образом можно предположить, что у в условиях МП организм лучше улавливает резонансные частоты «пульса Земли» и, получая информацию, гармонизируют свои биоритмы по законам гелиобиологии.

6. Интересна отрицательная корреляция (-0.8) между адекватностью восприятия времени (измерение личной минуты после работы в МП) с активностью левого полушария мозга до вхождения в МП. Другими словами: чем менее активно левого полушарие, тем более адекватно восприятие времени.

Выводы

В результате составлена вибрационно-стилистическая таблица резонансных частот коллективного Сознания участников проекта «НИТ. Мексиканские артефакты». Можно предположить, что данная таблица хранит закодированную, «упакованную» информацию из определённых ячеек «ноосферного» сознания нашей планеты, полученную в период работы коллективного Сознания в моделированном пространстве зеркальных конструкций ООО «МЕГА – ГЭЛАКСИ» с использованием артефактов. Данный информационный блок может быть использован всеми участниками проекта для получения дополнительной информации. А также, может быть использован в других научно-исследовательских проектах моделированных пространств.



После проведенного первого этапа О. Елистратов поделился своими впечатлениями о полученной информации операторами ЗС.

«Возможно вам будет полезен фрагмент из моей опубликованной книги «Древние пришельцы на артефактах Эль Торо», который непосредственно посвящен проведенным совместным экспериментам (см. приложение).

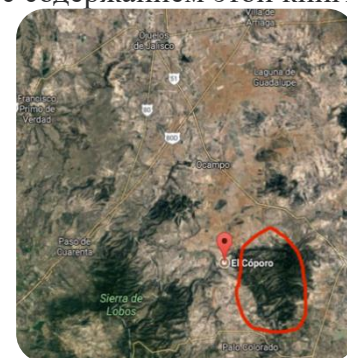
Я по-прежнему рекомендую вашей команде ознакомиться с содержанием этой книги, так как это, по моему мнению, позволит участникам проекта глубже погрузиться в тему.

Внимательно ознакомившись с интервью из последнего видео «Тайны космоса и Зеркала Козырева...» я хочу добавить следующее:

➤ трое из участников видели большое количество воды. Это важное наблюдение, так как холм Эль Торо в прошлом был островом, окруженным водами мелкого обширного озера. Постепенно озеро обмелело и продолжительная засуха в 11-12 веках вынудила жителей этой местности мигрировать в центральные районы Мексики. Это является историческим фактом, подтвержденным археологическими находками. Сегодня в районе холма наблюдаются небольшие озера и отмечаются подземные воды, которые возможно уже затопили ряд обитаемых в прошлом пещер;

➤ участники наблюдали инопланетные корабли и представителей разных космических цивилизаций. Но нашим сведениям, холм Эль Торо был, а возможно и сейчас продолжает быть, порталом космической связи. Там отмечена высокая энергетика и наблюдения местными жителями НЛО и других явлений тонкого мира не редки;

➤ участниками отмечались сцены зарядки артефактов особой энергией для выполнения ими различных функций, связанных с лечением, ритуалами, контактами и пр. В последнем письме я дал вам ссылку на видео нашего эксперимента, который аппаратными методами подтверждает особые полевые характеристики артефактов. Возможно, участникам эксперимента эта информация будет полезной.



ОМО Кузнецова Т.В. Осеева О.В.